

## SOLID SYSTEM

RU / KZ / BY / UA / RO / BG / HU

ИНСТРУКЦИЯ ПО МОНТАЖУ / МОНТАЖДАУ НҰҚАУЛЫҒЫ / ИНСТРУКЦИЯ МАНТАЖУ / ИНСТРУКЦІЇ З УСТАНОВКИ /  
GHID DE INSTALARE / ИНСТРУКЦИЯ ЗА МОНТАЖ / SZERELÉSI ÚTMUTATÓ





# ОБЩИЕ СВЕДЕНИЯ • ЖАЛПЫ МƏЛІМЕТТЕР • АГУЛЬНАЯ ИНФАРМАЦИЯ • ЗАГАЛЬНА ІНФОРМАЦІЯ • INFORMAȚII GENERALE • ОБЩА ИНФОРМАЦИЯ • ÁLTALÁNOS INFORMÁCIÓK

## RU

### ОБЩИЕ СВЕДЕНИЯ

- Благодарим Вас за выбор продукции торговой марки VOX. При соблюдении правил, указанных в инструкции по монтажу, продукция прослужит Вам долгое время, согласно гарантийным обязательствам, размещенным на сайте производителя.
- Фасадные панели Solid спроектированы под влиянием тенденций использования натуральных материалов. Коллекция Solid Brick идеально имитирует кирпич, а коллекции Solid Stone и Sandstone - камень. Панели Solid позволяют быстро и экономично преобразить фасад любого здания и не беспокоиться о дополнительном обслуживании во время использования. Панели сочетают в себе красоту и функциональность, высокоустойчивы к механическим воздействиям и меняющимся погодным условиям, а при правильном монтаже гарантируют надлежащую вентиляцию фасада здания.
- Изделия должны храниться в крытых помещениях с сухим нормально-влажностным режимом вдали от нагревательных приборов, предохраняя от воздействия прямых солнечных лучей, на транспортных поддонах или стеллажах длиной не менее длины коробки. Не допускается свисание свободных концов коробок.
- Изделия следует транспортировать в горизонтальном положении при температуре не более 60°C.
- Перед монтажом распакуйте все панели и сравните цвет. Допускаются минимальные отличия в оттенках. После монтажа рекламации на разные цвета панелей приниматься не будут.
- Для обработки профилей следует использовать традиционные столярные инструменты для резки или сверления. Следует использовать пилы с мелкими зубцами; механические инструменты для обработки должны использоваться со скоростями не меньше, чем при обработке древесины.
- Натуральной и неотъемлемой характеристикой композитных материалов является изменение размеров под воздействием разности температур. Профили могут изменить свою длину на отрезке 1 м до 0,7 мм на каждые 10°C разности температур.
- При резке профиля для предотвращения трещин и сколов лучше всего использовать угловую шлифовальную машину («болгарку») с обязательным использованием защитных очков.
- Следует обеспечить соответствующую вентиляцию снизу (ок. 150 мм от уровня земли) и сверху стены (ок. 20 мм). Естественное свойство профилей из композита – аккумуляция тепла. Отсутствие или недостаточная ширина воздушных зазоров может привести к термической деградации пластика.
- Следует сохранять соответствующие термокомпенсационные зазоры.
- Не следует модифицировать изделие путем обработки его поверхности или покрытия ее слоем другого материала.
- В случае появления видимых дефектов изделия или обнаружения неисправностей следует незамедлительно сообщить о них продавцу перед началом монтажа.
- Следует соблюдать все правила, указанные в инструкции по монтажу и использованию.

### МОНТАЖ

- Несущая конструкция может выполняться как из деревянных реек, так и из металлических профилей, монтируемых непосредственно к стенам. Как деревянные рейки, так и металлические профили должны выравниваться с помощью уровня таким образом, чтобы образуемые поверхности были ровными; в случае необходимости для выравнивания уровня реек следует использовать клиновидные упоры.
- Деревянные рейки должны изготавливаться из высококачественной древесины без сучков с влажностью 15-18% и надлежащей импрегнацией размером 40 x 60 мм.
- Для металлических конструкций используются оцинкованные профили с П-образным сечением и размерами 27 x 60 мм. Как деревянные, так и металлические рейки монтируются на расстоянии макс. 40 см от середины реек.
- При монтаже панелей ни в коем случае не следует вкручивать шуруп до конца, т. е. так, чтобы головка касалась непосредственно поверхности панели – это может ограничивать возможность расширения/сжатия профиля. Соблюдайте небольшой зазор между поверхностью панели и нижней плоскостью головки шурупа так, чтобы можно было перемещать панель в горизонтальной плоскости после прикручивания его к рейкам.
- При монтаже панелей и доборных элементов, саморезы нужно вкручивать по центру отверстия предназначенного для крепежа. (ЗАПРЕЩАЕТСЯ вкручивать саморезы, непосредственно в массу профиля.)
- При монтаже фасадных панелей используются саморезы с техническими характеристиками указанными заводом изготовителем. (Запрещается использовать саморезы с конусными шляпками с техническими характеристиками не соответствующими указаниям завода изготовителя.)
- Как по горизонтали, так и по вертикали не надо делать зазоры между панелями, стыкуем их в паз (замок). Установка должна быть сделана так, чтобы ряд панелей можно было сдвинуть по горизонтали, вправо и влево.
- При монтаже стены длиной выше 10 м, для лучшей стабильности можно фиксировать центральную панель.

### ПРАВИЛА ИСПОЛЬЗОВАНИЯ

Во время использования возможные изменения цвета под воздействием солнечного излучения в условиях умеренного климата с температурой не выше 40°C на высоте до 1800 м над уровнем моря могут иметь однородный характер и не превышают 3 уровней по шкале серого (EN 20105-A02).

### ОЧИСТКА И УХОД

Панели и планки можно периодически чистить раствором бытового чистящего средства без растворителя с температурой не выше 40°C. Не используйте абразивные чистящие средства, растворители и другие аналогичные агрессивные и едкие жидкости. После очистки промойте поверхность чистой водой. Перед очисткой проверьте моющее средство на небольшом участке в невидимом месте.

**ОПИСАНИЕ ЧЕРТЕЖЕЙ:** / 1.1. Монтаж горизонтальных реек. / 1.2. Расположение теплоизоляционного материала и пленки пароизоляционной. / 1.3. Монтаж вертикальных реек. / 2.1. Установка крючков для металлической конструкции. / 2.2. Установка изоляционного слоя. / 2.3. Установка пароизоляции. / 2.4. Монтаж металлических профилей на крючки, выступающие части крючков надо согнуть. / 2.5. По углам, с интервалом 400 мм, установите дополнительный вспомогательный металлический лист для монтажа углов. / 2.6. Горизонтальное сечение. / 3.1. Применение нижней вентиляционной планки SV-11.5. / 3.2. Вначале устанавливаем стартовую планку, затем отделочные планки. **ВНИМАНИЕ!** Используйте шурупы соответствующего размера. / 3.3. Панель разрезается на две части – одна монтируется сначала, а вторая используется на конце ряда. / 3.4. Первую панель зацепляем за планку S.L.S..., прикручиваем панель шурупами в монтажные отверстия. / 3.5. При монтаже необходимо оставлять температурный зазор так что была возможность переместить панель (ряд панелей) по горизонтали. / 3.6. Каждая новая панель вставляется в предыдущий ряд движением вниз и вбок. / 3.7. Шуруп вкручиваем в середине монтажного отверстия. / 3.8. Монтаж последней панели и предварительно обрезанного конца выполняется посредством несильного сгиба соединенных друг с другом элементов. / 3.9. Следующий ряд снова начинается с подрезанной панели. Соединения панели в следующем ряду должны находиться посередине панели из предыдущего ряда. / 3.10. Следует контролировать правильность монтажа с помощью уровня. / 3.11а-3.11б. У верхнего края используется двухкомпонентная вентиляционная планка FS-262, сначала крепится нижняя часть планки. / 3.12. Монтаж последнего ряда панелей, обрезанных до соответствующей высоты. / 3.13-3.14. Расширение у планки FS-252. / 3.15-3.16. Расширение у планки FS-262. / 3.17-3.18. Соединение панелей Solid с сайдінговими панелями. / 3.19. Использование панелей у скосов – в случае планки FS-252 следует соблюдать вентиляционный отступ около 5 мм от края стены. / 4.1-4.2. Подконструкция вокруг оконных/дверных проемов – деревянная. / 4.3. Подконструкция вокруг оконных/дверных проемов – металлическая. / 4.4. Использование отделочных элементов при обработке оконных/дверных проемов. / 4.5-4.9. Обработка оконных/дверных проемов с помощью наружного уголка. / 5.1. Установка плиток вокруг оконного проема. / 5.2-5.3. Монтаж профиля PZ-607 как наружного подоконника (с использованием полиуретановой пены для применения вне помещений). / 5.4. Монтаж профиля PZ-607 как оконного откоса. / 5.5-5.6. Монтаж отделочных элементов (наружный уголок NW-607).

## KZ

### ЖАЛПЫ МƏЛІМЕТТЕР

- Үшін алғысымызды білдіреміз, онда сіз таңдаған сауда маркасының өнімін VOX. Барлық ережелерді сақтау кезінде монтаждау бойынша нұсқаулықтың, өнім прослужит сізге ұзақ уақытқа сәйкес келіпдік міндеттемелер сайтында орналастырылған өндіруші.
- Қасбеттік тақталар Solid заманауи бетте-бет қақпақ, қасбеттерден шығады тарихи ғимараттар, олар кездестіруге болады аумағындағы барлық Еуропа. Solid Brick жеке күтім имитирует кіріш. Solid Stone / Solid Sandstone бұл тасты көрсететін плиталар нұсқасы. Өнім біріктіреді сулулығын және функционалдығы. Жылдам, ыңғайлы және үнемді жайластыруға қасбеті кез келген ғимарат. Тақталар Solid, соқыларға тәзімді болуға, бұзылады әсерінен ауа райының, ал дұрыс орнату келіпдік береді жақсы желдетуге ғимаратының қасбетін.
- Өнімдер құрғақ қалыпты-ылғалдылық режимімен қыздырғыш аспаптардан алыс, тікелей күн кезінен сақтап, ұзындығы қорал ұзындығынан кем емес көлік түпқоймасында немесе стеллаждарда жабылған жайларда сақталуға тиіс. Қораттардың бос ұштарының жалбырау болмау керек.
- Панельдерді 60°C аспайтын температурада көлденең жатқызылған күйі тасымалдаған жөн.
- Монтаждау алдында бұйымды ашып және түс түрлерін салыстырған жөн. Түстердің ең аз айырмашылығы рұқсат етіледі.
- Профильдерді өңдеу үшін кесу және бұрғымен тесу үшін дестүрлі ағаш шеберінің құралдарын пайдаланған жөн. Ұсақ тісті араларды пайдаланған жөн; өңдеуге арналған механикалық құралдар ағаш өңдеу кезіндегі жылдамдықтан кем пайдаланбауы тиіс.
- Композициялық материалдың табиғи және ажырамас сипаты болып температура айырмашылығы әсерінен болатын көлемінің өзгеруі болып табылады. Профилдер әр 10°C температура айырмашылығында өз ұзындығын 1 м 0,7 мм дейін кесіндіде өзгерте алады.
- Профильдерді кескенде сызаттарды алдын алу үшін бұрышты тартқышты пайдалану ең жақсы әдіс болып табылады. Кесу кезінде көздіріктер көзіңізді қорғауы тиіс.
- Қажет қамтамасыз ету тиісті желдету бастап төменгі бөлігі (шамамен 150 мм жер деңгейінен) және төбесі қабырғалары (шамамен 20 мм). Табиғи сипаттамасы профильдер бірі композит – аккумуляция жылу. Сақтамау қолайлы өуе саңылаулары, әкелуі мүмкін термиялық тозуын пластиктен жасалған.
- Сәйкес жылу өтемдік саңылауларын сақтаған жөн.
- Оның беткі қабатын өңдеу жолымен бұйымды түрлендіруге немесе оны басқа материал қабатымен жабуға болмайды.
- Бұйымда көрінетін ақаулар пайда болған немесе жарамсыздығы білінген жағдайда монтаждауды бастар алдында ол туралы сатушыға дереу хабарлаған жөн.
- Монтаждау және пайдалану жөніндегі нұсқаулықта көрсетілген барлық ережелерді сақтаған жөн.

### МОНТАЖДАУ

- Салмақ түсетін құрастырылым ағаш төрткілдештерінен жасалған секілді тікелей қабырғаларға құрастырылған металл профильдерінен де жасалған болуы мүмкін. Ағаш төрткілдештері секілді металл профильдері де құрастырылған беткі қабаттары тегіс болатындай етіп спиртті жиегі көмегімен тегістелуі тиіс, қажет болған жағдайда төрткілдештер жиектерін тегістеу үшін сыналы тіреуіштер пайдаланған жөн.
- Ағаш төрткілдештері ылғалдылығы 15-18% және 40 x 60 мм тиісті импрегнациялы мөлшерлі жоғары сапалы бұтанақсыз ағаштардан дайындалған болуы тиіс.
- Металл құрылымдары үшін П-бейнелі қимасы бар және 27 x 60 мм мөлшерлі мырышпен



## UA

### ЗАГАЛЬНА ІНФОРМАЦІЯ

- Дякуємо Вам за вибір продукції торгівельної марки VOX. При дотриманні всіх правил інструкції з монтажу, продукт прослужить вам довгий час згідно з гарантійними зобов'язаннями розміщеними на сайті виробника.
- Фасадні панелі System Solid це сучасна обшивка фасадів, натхненна виглядом і кольорами фасадів історичних будівель, які можна зустріти на території всієї Європи. Solid Brick прекрасно відображає цегляну стіну. Solid Stone/ Solid Sandstone це версія плити, що відображає кам'яні фасади. Продукт поєднує в собі красу та функціональність. Дозволяє швидко облаштувати фасад будь-якої будівлі. Плити з твердого композитного матеріалу, стійкі до механічних пошкоджень, не руйнуються під впливом погодних умов, а при правильному монтажі гарантують хорошу вентиляцію фасаду будівлі.
- Вироби потрібно зберігати в закритих та сухих приміщеннях, з нормальною вологістю, далеко від джерел тепла, закриті від безпосередньої дії сонячних променів, на транспортних піддонах або полицях не меншої довжини ніж довжина упаковки. Заборонено залишати кінці упаковки без підпирання.
- Вироби транспортуються в горизонтальному положенні, при температурі, яка не перевищує 60°C.
- Перед монтажем розпакуйте всі панелі і порівняйте колір. Рекламациї відносно розбіжностей в кольорах на різні елементи після монтажу прийматися не будуть.
- Для обробки профілів слід використовувати звичайні столярні інструменти для різки або свердління. Слід використовувати пилу з дрібними зубцями; механічні інструменти для обробки використовуються з такими ж або більшими швидкостями як і під час обробки деревини.
- Природною і невід'ємною особливістю матеріалу ПВХ є зміна розмірів під впливом різниць температур. Профілі можуть змінювати свою довжину на відрізу 1 м на 0,7 мм на кожні 10°C різниці температур.
- Під час порізки профілів краще використовувати кутову шліфувальну машинку ("болгарку") для запобігання виникнення тріщин та обов'язково використовувати захисні окуляри.
- Слід забезпечити відповідну вентиляцію знизу (близько 150 мм від рівня землі) і зверху стіни (близько 20 мм). Природна характеристика профілів ПВХ - акумуляція тепла. Ненадання належного повітряного простору може призвести до термічної деградації матеріалу.
- Слід дотримуватись відповідних термокомпенсаційних проміжків.
- Не слід модифікувати виріб шляхом обробки його поверхні або покриттям нового шару іншого матеріалу.
- У випадку виникнення помітних дефектів виробу, слід негайно повідомити про них продавцю перед початком монтажу.
- Слід дотримуватися усіх правил, вказаних в інструкції по монтажу і користуванню.

### МОНТАЖ

- Несуча конструкція може бути виконана як з дерев'яних балок так металевих профілів, які монтується безпосередньо до стіни. Як дерев'яні балки так і металеві профілі необхідно вирівняти за допомогою рівня, так щоб всі поверхні були рівними; в разі потреби для вирівнювання рівня балок слід застосовувати клинові упори.
- Дерев'яні профілі повинні бути виконані з доброякісної деревини, без сучків, вологістю 15-18%, відповідно протравлені, розмірами 40 x 60 мм.
- Для металевої конструкції використовуємо оцинковані U-подібні профілі розмірами 27 x 60 мм. Як дерев'яні, так і металеві балки монтуємо на відстані макс. 40 см, відряховуючи від середини профілів.
- Під час монтування панелі ніколи не вкручуйте шуруп до кінця, тобто так, щоб головка безпосередньо торкалася поверхні панелі - це може обмежувати можливість деформації панелі. Дотримуйтеся невеликого проміжку між поверхню панелі і нижньою площиною головки шурупа, так, щоб можна було рухати панель по горизонталі після прикручування її до балок.
- Під час монтажу панелей і добірних елементів, саморізи потрібно вкручувати по центру отвору призначеного для кріплення. Заборонено вкручувати саморізи безпосередньо в масу профілю.
- Під час монтажу фасадних панелей використовуються саморізи згідно з технічними характеристиками наведеними виробником. Забороняється використовувати саморізи з потайною головкою, з технічними характеристиками, що не відповідають вказівкам виробника.
- При з'єднанні панелей, як по вертикалі, так і по горизонталі не потрібно робити зазори між панелями. Панелі стикаємо в паз (замок). Установка повинна бути зроблена так, щоб весь ряд панелей вільно рухався вправо - вліво.
- Під час монтажу стіни довжиною вище 10 м, для кращої стабільності можна фіксувати центральну панель універсальною планкою.

### ІНФОРМАЦІЯ ЩОДО КОРИСТУВАННЯ

Під час користування можливі зміни кольору під впливом сонячного випромінювання, в умовах помірного клімату, з температурою повітря, до 40°C, на висоті до 1800 м.н.р.м. можуть мати однорідний характер і не перевищувати 3 рівня за сірою шкалою (EN 20105-A02).

### ЧИСТКА ТА ДОГЛЯД

Панелі і планки можна чистити час від часу розчином домашнього засобу без розчинника температура якого не перевищує 40°C. Не застосовувати розчинників, агресивних та діких рідин. Після миття поверхню слід промити чистою водою. Перед чистою перевіряйте мийчий засіб на невеликій ділянці в невидимому місці.

**ОПИСИ НА КРЕСЛЕННЯХ:** / 1.1. Монтаж горизонтальних рейок (обрешітки). / 1.2. Розташування теплоізоляційного матеріалу, монтаж парозоляційної мембрани. / 1.3. Монтаж вертикальних рейок (обрешітки). / 2.1. Монтуємо тримачі до металевої конструкції. / 2.2. Монтаж теплоізоляційного матеріалу. / 2.3. Монтаж парозоляційної мембрани. / 2.4. Монтаж металевих профілів на тримачах, виступаючі частини тримачів необхідно зігнути. / 2.5. У кутках, з відстанню в 400 мм, монтуємо додаткові допоміжні металеві листи для прикріплення кутів. / 2.6. Горизонтальний розріз. / 3.1. Застосування нижньої вентиляційної планки SV-11.5. / 3.2. Спочатку встановлюємо стартову планку, потім оздоблювальні планки. **УВАГА!** Використовуйте шурупи відповідного розміру. / 3.3. Панель розрізаємо на дві частини - одну монтуємо на початку, другу використаємо в кінці ряду. / 3.4. Першу панель монтуємо за планку S.L.S..., прикручуємо панель шурупами в монтажні отвори. / 3.5. При монтажі необхідно

залишати температурний зазор так, щоб всі панелі (ряд панелей) вільно рухались по горизонталі. / 3.6. Кожна наступна панель кріпиться в попередню рухом вниз і вбік. / 3.7. Шуруп вкручуємо в середині монтажного отвору. / 3.8. Монтаж останньої панелі і попередню обрізаного краю панелі, монтуємо легко згинаючи з'єднуючи їх між собою. / 3.9. Наступний ряд знову починаємо від обрізаної панелі. З'єднання панелей в наступному ряді повинні опинитися посередині панелей з попереднього ряду. / 3.10. Потрібно контролювати правильність монтажу за допомогою рівня. / 3.11а-3.11б. Біля верхнього краю стіни використовуємо вентиляційний плінтус FS- 262 з двох частин, спочатку кріпимо нижню частину плінтусу. / 3.12. Монтаж останнього ряду панелей - дорізаних на відповідну висоту. / 3.13-3.14. Лінійне розширення у планки FS-252. / 3.15-3.16. Лінійне розширення у планки FS-262. / 3.17-3.18. З'єднання панелей Solid з панелями сайдингу. / 3.19. Застосування планок біля відкосів - у випадку планки FS-252 потрібно дотримуватися вентиляційного проміжку приблиз. 5 мм від краю стіни. / 4.1-4.2. Конструкція навколо віконних/дверних отворів - дерев'яна. / 4.3. Конструкція навколо віконних/дверних отворів - металева. / 4.4. Застосування фінішних елементів біля віконних/дверних отворів. / 4.5-4.9. Віконні/дверні отвори з використанням зовнішнього кута. / 5.1. Вкладання плит навколо віконного отвору. / 5.2-5.3. Монтаж профілю PZ- 607 в якості зовнішнього підвіконня (з використанням піни PUR для зовнішнього застосування). / 5.4. Монтаж профілю PZ- 607 в якості віконних лацканів. / 5.5-5.6. Монтаж фінішних елементів (внутрішній кут NW- 607).

## RO

### INFORMAȚII GENERALE

- Vă mulțumim că ați ales produsele VOX. Respectând toate regulile instrucțiunilor de montare, produsul poate fi utilizat o perioadă îndelungată, ceea ce confirmă garanția disponibilă pe pagina web a producătorului.
- Panourile pentru placarea fațadei Sistem Solid sunt un sistem modern, inspirat din fațadele clădirilor istorice, pe care le puteți întâlni în toată Europa. Solid Brick imită foarte bine zidul din cărămidă. Solid Stone/ Solid Sandstone este colecția de panouri care imită fațada din piatră. Produsul combină estetica și funcționalitatea. Vă permite să aranjați rapid, practic și economic fațada oricărei clădiri. Plăcile de fațadă realizează într-un material compozit solid sunt rezistente la deteriorări mecanice, la condițiile meteorologice și, dacă sunt montate corect, asigură o ventilație adecvată a fațadei clădirii.
- Produsele trebuie depozitate în locuri acoperite, în condiții uscate, cu umiditate normală, departe de surse de căldură, protejate de expunerea directă a razelor solare, pe paleți de transport sau pe rafturi cu lungime nu mai mică decât lungimea ambalajului. Nu este permisă lăsarea capetelor ambalajului fără suport.
- Produsele trebuie transportate într-o poziție orizontală, la o temperatură care să nu depășească 60°C.
- Înainte de instalare, despachetați produsul și comparați culorile. Acceptabile sunt diferențe minime de nuanțe. După ce produsele au fost montate, nu se vor mai accepta reclamații cu privire la diferențe de nuanțe.
- La prelucrarea profilelor folosiți unelte convenționale de tâmplărie pentru tăiere sau găurire. Utilizați un ferăstrău cu dinți fini; instrumentele mecanice pentru prelucrarea ar trebui să fie utilizate cu aceeași viteză sau mai mare decât la prelucrarea lemnului.
- Caracteristica naturală a materialului compozit este schimbarea dimensiunilor care rezultă din oscilațiile de temperatură. Profilele pot schimba lungimea lor cu 0,7 mm la o secțiune de 1 m, pentru fiecare diferență de temperatură de 10°C.
- Pentru tăierea profilelor cel mai bine este să se utilizeze polizorul unghiular, pentru a preveni fisurarea. În timpul tăierii trebuie să se protejeze ochii cu ochelari de protecție.
- Trebuie păstrată o ventilație adecvată dinspre jos (cca. 150 mm de la suprafața solului) și din partea de sus a peretelui (cca. 20 mm). Caracteristica naturală a profilelor din material plastic este acumularea de căldură. Menținerea necorespunzătoare a golului de aer poate provoca degradarea termică a materialului plastic.
- Trebuie să mențineți rosturile adecvate pentru dilatare.
- Nu modificați produsul prin tratarea suprafeței sau acoperirea acesteia cu un alt material.
- Dacă există defecte vizibile ale produsului sau se observă nereguli ar trebui să le raportați comerciantului, înainte de a începe montajul.
- Trebuie să respectați toate regulile indicate în instrucțiunile de montaj și utilizare.

### MONTAJUL

- Structura de sprijin poate fi făcută atât cu șipci de lemn sau cu profile metalice montate direct pe pereți. Atât șipcile de lemn cât și profilele metalice trebuie să fie alinate cu ajutorul nivelei, astfel încât să formeze o suprafață plană; dacă este necesar, utilizați pene, în scopul de a egaliza nivelul șipcilor.
- Șipcile din lemn ar trebui să fie produse din lemn de bună calitate, fără noduri și cu umiditate de 15-18%, corect impregnate, cu dimensiuni de 40 x 60 mm.
- Pentru structuri metalice se folosesc profile U-galvanizate, cu dimensiuni de 27 x 60 mm. Atât șipcile din lemn cât și cele din metal trebuie montate la o distanță de max. 40 cm, între ele.
- În momentul în care montați panourile, nu înșurubați șurubul până la capăt (capătul șurubului nu trebuie să atingă direct suprafața panoului), deoarece acest lucru ar putea limita expansiunea / contracția profilului. Păstrați o distanță mică între suprafața panoului și planul inferior al capului șurubului, astfel încât să puteți muta panoul în plan orizontal, după înșurubarea acestuia în șipci.
- În timpul montării panourilor și a elementelor de fixare, șurubul trebuie înșurubat în mijlocul orificiului destinat pentru fixare. Se interzice fixarea directă prin suprafața profilului.
- Pentru montarea panourilor de fațadă trebuie să se folosească șuruburile conforme cu specificația tehnică indicată de producător. Se interzice utilizarea șuruburilor cu cap conic, care nu îndeplinesc cerințele producătorului.
- La îmbinarea plăcilor, pe orizontală cât și pe verticală nu lăsați nici un fel de distanțe. Panourile trebuie să intre la maxim în îmbinări. Montarea trebuie să fie executată în așa fel, încât tot rândul de panouri să se poată deplasa stânga-dreapta.
- În timpul montării peretelui cu lungimea peste 10 m pentru o stabilitate mai mare se poate monta fix panoul la mijloc.

### INFORMAȚIILE PRIVIND UTILIZAREA

În timpul utilizării, schimbările posibilele de culoare sub influența radiației solare în condițiile climatice moderate, cu temperaturi care să nu depășească 40°C, la o altitudine de 1800 m deasupra nivelului mării poate avea caracter uniform și care să nu depășească nivelul de 3 pe o scară de gri (EN 20105-A02).

## CURĂȚAREA ȘI ÎNTREȚINEREA

Plăcile și profilele pot fi curățate periodic cu o soluție de detergent fără solvent, la o temperatură a apei de maximum 40°C. Nu folosiți detergenți pe bază de solvenți sau lichide agresive și corozive. După curățare, suprafața se clătește cu apă curată. Înainte de curățare, verificați detergentul pe o suprafață mică într-o zonă cu vizibilitate redusă.

**DESCRIEREA DESENELOR:** 1.1. Montarea șipilor orizontale. / 1.2. Aplicarea materialului izolan, montarea foliei de izolație împotriva condensului. / 1.3. Montarea șipilor verticale. / 2.1. Montarea cârligelor pentru structura din metal. / 2.2. Montarea stratului de izolare. / 2.3. Montajul foliei izolatoare. / 2.4. Montarea profilelor din metal la ramificație, părțile ramificațiilor mai lungi trebuie să se realizeze în două etape. / 2.5. În colțuri, la o distanță de 400 mm, montăm table auxiliare pentru fixarea colțurilor. / 2.6. Secțiunea orizontală. / 3.1. Utilizarea profilului de ventilație SV-11.5. / 3.2. La început se montează profilul de start, după care se montează profilele de finisare. **ATENȚIE!** Trebuie folosite șuruburi de dimensiuni corespunzătoare. / 3.3. Panoul îl tăiem în două bucăți - unul la început, al doilea va fi folosit la sfârșitul rândului. / 3.4. Primul panou se prinde de profilul S.L.S..., înșurubând șuruburile în orificiile special prevăzute în acesta. / 3.5. În timpul montajului trebuie să se respecte rosturile de dilatare în așa fel ca să se poată deplasa panoul (rândul de panouri) pe orizontală. / 3.6. Atașăm fiecare panou de cel anterior mișcând în jos și pe lateral. / 3.7. Diblul se montează în interiorul orificiului de montare. / 3.8. Montarea ultimului panou și a bucății tăiate anterior se realizează îndoind ușor elementele îmbinate. / 3.9. Rândul următor începe din nou de la panoul tăiat. Îmbinarea panourilor în rândul următor ar trebui să se afle la jumătatea panourilor de pe rândul precedent. / 3.10. Corectitudinea montajului trebuie controlată cu ajutorul nivelei. / 3.11a-3.11b. La marginea superioară a peretelui, se utilizează profilul de ventilație FS-262 format din două piese, atașat de partea inferioară. / 3.12. Montarea ultimului rând de panouri - tăiate la înălțimea corespunzătoare. / 3.13-3.14. Extensie a profilului FS-252. / 3.15-3.16. Extensie a profilului FS-262. / 3.17-3.18. Îmbinarea panourilor din gama Solid cu panourile Siding. / 3.19. Suport pentru pereți înclinați - în cazul profilului FS-252 trebuie păstrată o distanță de ventilație de cca. 5 mm de la marginea peretelui. / 4.1-4.2. Subconstrucția în jurul golurilor de ferestre/uși - din lemn. / 4.3. Subconstrucția în jurul golurilor de ferestre/uși - din metal. / 4.4. Aplicarea elementelor de finisare pentru construcția golurilor de ferestre/uși. / 4.5-4.9. Cadrul golurilor de ferestre/uși folosind colțul exterior. / 5.1. Montarea plăcilor în jurul golului de fereastră. / 5.2-5.3. Montarea profilului PZ-607 ca pervaz exterior (folosind spumă poliuretanică PUR pentru exterior). / 5.4. Montarea profilului PZ-607 ca finisare la ferestre. / 5.5-5.6. Montarea profilelor de finisare (colt interior NW-607).

## VG

### ОБЩА ИНФОРМАЦИЯ

- Благодарим Ви, че избрахте продуктите с марката VOX. При спазването на всичките принципи от инструкцията за монтаж, продуктът ще се използва за дълъг период от време, което потвърждава гаранцията, намираща се на уеб сайта на производителя.
- Фасадните панели SOLID са модерно решение за фасадата, вдъхновени от най-отличителните и запомнящи се сгради в Европа. Дизайнерът на Solid Brick/ Solid Brick Regular е вдъхновен от архитектурните стилове в Западна Европа и представяват автентична имитация на тухлен зид. Панелите Solid Stone/ Solid Stone Regular са вдъхновени от Средиземноморския архитектурен стил и представяват своеобразна реплика на каменни стени. Системата SOLID съчетава в себе си както естетика, така и функционалност. Тя позволява бързо, лесно и икономично преобразяване на всяка фасада. Фасадните панели SOLID са устойчиви на механични повреди, въздействие на атмосферните условия, а правилния им монтаж осигурява подходяща вентилация на фасадата.
- Продуктите трябва да се съхраняват в закрити помещения, на сухо място, при нормална влажност на въздуха, далеч от източници на топлина, защитени от пряка слънчева светлина, върху палети за транспортиране или рафтове с дължина не по-малка от дължината на опаковката. Да не се допуска краищата на опаковката да бъдат без опора.
- Продуктите трябва да се транспортират в хоризонтална позиция, при температура не по-висока от 60°C.
- Преди монтаж, разпаковайте продукта и сравнете цветовете на отделните елементи. Допустими са минимални разлики в нюансите. Не се приемат рекламации за разнотоние, след като продукта е бил монтиран.
- За обработката на профилите използвайте конвенционални дърводелски инструменти - за рязане или пробиване. Трябва да се използват триони със ситни зъби; механичните инструменти за обработката трябва да се използват със същите или по-високи скорости, като при обработването на дърво.
- Естествената и неотменимата характеристика на композиционния материал е промяна на размерите в резултат на промените в температурата. Профилите могат да променят дължината си с 0,7 mm за 1 m, при всяка промяна в температурата от 10°C.
- За рязане на профилите, най-добре е да се използва ъглошлайф, за да се предотвратят пукнатини. По време на рязането използвайте защитни очила.
- Трябва да се осигури адекватна вентилация в долната (около 150 mm от земята) и горната част на стената (около 20 mm). Акумулирането на топлина е естествена характеристика на панелите. Неспазване на условието за подсигуриране на правилната въздушна межина може да доведе до деформация на материала.
- Трябва да се спазва подходящо дилатационно отстояние.
- Продуктът не трябва да се модифицира чрез обработка на неговата повърхност или покриването му със слой от друг материал.
- В случай на видими дефекти в продукта или наличие на нередности, трябва незабавно да се свържете с продавача преди започване на монтажа.
- Всички правила, посочени в инструкцията за монтаж и употреба трябва да се спазват.

### МОНТАЖ

- Носещата конструкция (скарата) може да бъде изработена от дървени летви, както и от метални профили, монтирани директно върху стените. Дървените летви и металните профили трябва да бъдат изравнени с помощта на нивелир, така че да образуват равна повърхност; а при необходимост, за изравняване нивото на летвите трябва да се използват клинове.
- Дървените летви трябва да бъдат изработени от висококачествено дърво, да са гладки и без дефекти, с влажност 15-18%, подходящо импрегнирани, с размери 40 x 60 mm.

- За металната конструкция (скара) се използват U-образни, цинковани профили с размери 27 x 60 mm. И металните профили, и дървените летви се монтират на максимално разстояние 40 cm, считано от средата им.
- При монтаж на панелите, винтовете не бива да се затягат до край (така, че главата на винта да докосва директно повърхността на панела), тъй като това може да ограничи възможността за разширяване/свиване на панела. Между долната част на главата на винта и повърхността на панела трябва да се оставя малко разстояние така, че да позволява хоризонталното движение на панела, след неговото закрепване към летвите.
- При монтаж на панелите и закрепващите елементи, винтът трябва да бъде позициониран по средата на монтажния отвор. Не се допуска закрепване чрез директно пробиване на панелите.
- За монтиране на фасадни панели, трябва да се използват винтове, отговарящи на техническата спецификация, дадена от производителя. Не се допуска използването на винтове с конусна глава, които не отговарят на изискванията на производителя.
- При свързване на панелите един към друг, между тях не трябва да се оставя никакво разстояние, както при хоризонталните, така и при вертикалните свързки. Панелите трябва да влизат възможно най-плътно в заключващите свързки. Монтажът трябва да бъде извършен така, че целия ред панели да може да се движи в хоризонтална позиция.
- При монтаж на стена с дължина над 10 m, за по-добра стабилност, централният панел може да бъде фиксиран неподвижно.

### ИНФОРМАЦИЯ ЗА УПОТРЕБА

По време на експлоатация, под въздействието на слънчевата светлина, в условията на умерени климатични зони, с температури ненадвишаващи 40°C и надморска височина не повече от 1800 метра, евентуалните промени в цвета могат да имат еднороден характер и да не надвишават 3-та степен по сивата скала (EN 20105-A02).

### ПОЧИСТВАНЕ И ПОДДРЪЖКА

Панелите и довършителните профили може да се почистват от време на време, с разтвор на домакински detergent без разтворители, при температура не по-висока от 40 °C. Не се допуска използването на разтворители или подобни агресивни и корозивни течности. След почистване, трябва да се изплакне с чиста вода. Преди почистване тествайте детергента върху малка площ на невидимо място.

**ОПИСАНИЕ НА ФИГУРИТЕ:** 1.1. Монтаж на хоризонтални летви. / 1.2. Поставяне на изолационния материал, монтаж на паропропусклива мембрана. / 1.3. Монтаж на вертикални летви. / 2.1. За изграждането на метална конструкция (скара), първо се монтират скоби. / 2.2. Монтаж на изолационния материал. / 2.3. Монтаж на паропропусклива мембрана. / 2.4. Монтаж на метални профили към скобите. Стърчащите части на скобите трябва да бъдат отгънати. / 2.5. В ъглите, на разстояние 400 mm един от друг, трябва да се монтират допълнителни метални листи, които дават възможност за закрепване на ъглите. / 2.6. Хоризонтален разрез. / 3.1. Приложение на долният вентилационен профил SV-11.5. / 3.2. Първо се монтира стартовият профил, след това завършващите профили. **ВНИМАНИЕ!** Трябва да се използват винтове с подходящи размери. / 3.3. Панелът се реже на две части - едната се монтира в началото, а другата - се използва в края на реда. / 3.4. Първият панел се свързва със стартовия профил S.L.S..., след това се закрепя с помощта на винтове, в определените за това отвори. / 3.5. По време на монтажа трябва да се спазват дилатационните отстояния така, че панелът (редът от панели) да може да се движи хоризонтално. / 3.6. Всеки пореден панел се закрепя към предишния, с движение надолу и настрани. / 3.7. Винтът се завива в средата на монтажния отвор. / 3.8. За монтажът на последния панел и останалата част от срязания първи панел, първо се свързват един с друг. Съединените елементи се огъват леко, за да се вмъкнат в предишния монтиран панел и улея на завършващия профил. / 3.9. Следващият ред отново се започва с предварително срязан панел. Свързките на всеки два панела в следващия ред трябва да са изравнени със средата на всеки панел от предишния ред. / 3.10. Точността на инсталацията трябва да се проверява с помощта на нивелир. / 3.11a-3.11b. В горния край на стената, се използва завършващ профил с вентилационни отвори, от две части - FS-262. Първо се закрепя долната му част, която остава под панелите. / 3.12. Монтаж на последния ред панели - срязани на подходяща височина. / 3.13-3.14. Дилатационно отстояние до профил FS-252. / 3.15-3.16. Дилатационно отстояние до профил FS-262. / 3.17-3.18. Свързване на панели Solid със сайдинг панели. / 3.19. Приложение на профили при наклони - в случай с профил FS-252 трябва да се запази вентилационно отстояние около 5 mm, от ръба на стената. / 4.1-4.2. Носеща конструкция (скара) около отворите на прозорците / вратите - дървена. / 4.3. Носеща конструкция (скара) около отворите на прозорците / вратите - метална. / 4.4. Приложение на довършителните елементи за обръщане на прозорците/вратите. / 4.5-4.9. Обръщане на прозорците/вратите с помощта на външен ъгъл. / 5.1. Монтаж на панелите около прозоречния отвор. / 5.2-5.3. Монтаж на профил PZ-607 като външен прозоречен pervaz (с помощта на полиуретанова пяна за външно приложение). / 5.4. Обръщане на прозорците с профил PZ-607. / 5.5-5.6. Монтаж на довършителни елементи (вътрешен ъгъл NW-607).

## HU

### ÁLTALÁNOS INFORMÁCIÓK

- Köszönjük, hogy a VOX márkájú termékeket választotta. A betartja a szerelési utasításokat, a termék hosszú ideig szolgálja fogja, amit a gyártó weboldalján található garancia is igazol.
- A Solid System homlokzati lemezek egy modern homlokzati burkolat, amelynek a megjelenését és színpalettáját az Európában található, történelmi épületek ihlették. A Solid Brick kitűnően adja vissza a téglafalakat. A Solid Stone/ Solid Sandstone termék homlokzatokat imitáló lemezváltózat. A termék a szépséget és a funkcionalitást egyesíti magában. Lehetővé teszi bármilyen épület homlokzatának gyors, praktikus és gazdaságos kivitelezését. Az ebből az anyagból készült kompozit, homlokzati burkolólapok ellenállnak a mechanikai sérüléseknek, az időjárás hatásainak, ugyanakkor, helyes beépítés esetén, megfelelő szellőzés biztosítanak az épület homlokzatának.
- A termékeket fedett helyiségekben, száraz körülmények között, normál légnedvesség tartalom mellett, hőforrástól távol, a közvetlen napsugárzástól védve, a szállításhoz használt raklapokon vagy a csomagolás hozzávaló legalább megegyező hosszúságú polcokon kell tárolni. Tilos a termék végeit alátámasztás nélkül hagyni.
- A termékeket vízszintes helyzetben kell szállítani, max. 60°C hőmérsékleten.

- Beépítés előtt ki kell csomagolni a terméket, és össze kell hasonlítani a kolorisztikát. Minimális színárnyalati eltérések megengedettek.
- A profilok megmunkálásához, vágáshoz vagy fúráshoz, hagyományos asztalos szerszámokat kell alkalmazni. Apró fogazatú fűrész kell használni; a mechanikus megmunkáláshoz használt eszközöket ugyanolyan vagy nagyobb fordulatszámmal kell működtetni, mint a fa megmunkálása esetében.
- A kompozit anyag és nem kiküszöbölhető tulajdonsága, hogy a hőmérséklettől függően változnak a méretei. A profilok hossza méterenként 0,7 mm-t változhat minden 10°C hőmérséklet változásánál.
- A profil vágásához a legjobb sarokcsiszoló használni, hogy elejét lehessen venni a törésnek. Vágás közben védőszemüveggel óvni kell a szemet.
- Megfelelő szellőztetést kell biztosítani alulról (kb. 150 mm-re a földfelszíntől) és a fal tetejétől (kb. 20 mm). A műanyag profilok természetes tulajdonsága, hogy összegyűjtik magukban a hőt. Ha nem hagynak megfelelő légréseket, az a műanyag degradációjához vezethet.
- Megfelelő dilatációs hézagokat kell hagyni.
- Tilos a terméket a felületének megmunkálásával, vagy a felületének más anyaggal történő bevonásával módosítani.
- Amennyiben a terméken látható hibák figyelhetők meg, vagy eltéréseket vesz észre, azt haladéktalanul, még a beépítés megkezdése előtt jelenteni kell az eladónak.
- Be kell tartani a beépítési és használati utasításban található minden ajánlást.

## BEÉPÍTÉS

- A teherhordó szerkezet készülhet közvetlenül a falra erősített falécekből vagy fém profilokból. Úgy a faléceket, mint a fém profilokat vízmértékkel vízszintbe kell állítani, úgy, hogy egy siket alkossanak; szükség esetén ékeket kell használni a falécek szintjének kiegyenlítéséhez.
- A faléceknek jó minőségű, csomók nélküli, 15-18% nedvességtartalmú, megfelelően impregnált fából kell készülnie. 40 x 60 mm méretben.
- A fém szerkezethez galvanizált, U keresztmetszetű, 27 x 60 mm méretű profilokat használunk. A faléceket és a fém profilokat is egymástól max. 40 cm távolságra kell beépíteni, a lécc középponalától számítva.
- A panel beépítésekor soha nem szabad a csavarokat teljesen becsavarozni, azaz úgy, hogy a fejük közvetlenül hozzáérjen a panel felületéhez - ez akadályozhatja a profil tágulását/összehúzódását. Tartson egy kis távolságot a panel felülete és a csavar fejének alsó síkja között, úgy, hogy a panel mozogni tudjon horizontális síkban, miután hozzácsavarozták a falécekhez.
- A panelek és a rögzítő elemek beépítésekor a csavart a rögzítésre szolgáló furat közepébe kell behajítani. Tilos a profilt közvetlenül a felületénél rögzíteni.
- A homlokzati panelek szereléséhez a gyártó által megadott műszaki specifikációban megadottnak megfelelő csavarokat kell használni. Tilos a gyártó előírásainak nem megfelelő, kúpos fejű csavarokat alkalmazni.
- A lemezek összekötésénél, sem függőlegesen, sem vízszintesen nem alkalmazunk semmilyen hézagot. A paneleknek maximálisan bele kell menniük a falba. A szerelést úgy kell végrehajítani, hogy az egész panelsort el lehessen csúsztatni balra-jobbra.
- 10 m feletti hosszúságú falak szerelése esetén nagyobb stabilitás biztosításához a középső lemezt fixen lehet rögzíteni.

## A HASZNÁLATRA VONATKOZÓ INFORMÁCIÓK

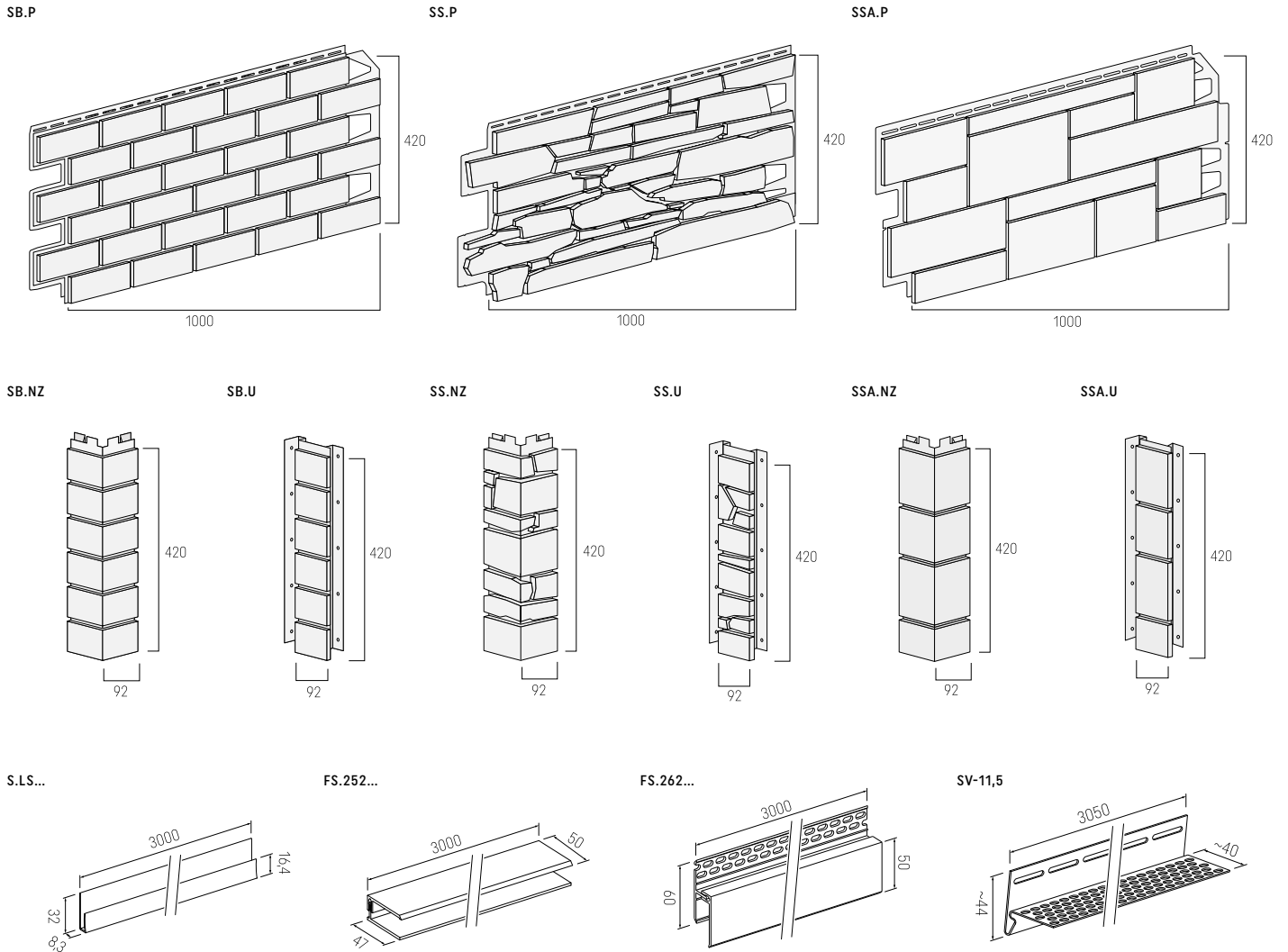
A használat során, a napsugárzás hatására esetleg bekövetkező színváltozás, mérséklet övi időjárási körülmények között, 40°C-ot nem meghaladó hőmérsékleten, 1800 m tszfm. lehet egységes jellegű, ami nem haladja meg a 3 fokozatot szürke skálán (EN 20105-A02).

## TISZTÍTÁS ÉS KARBANTARTÁS

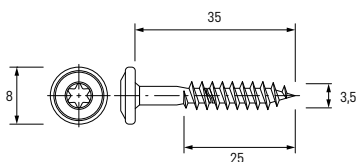
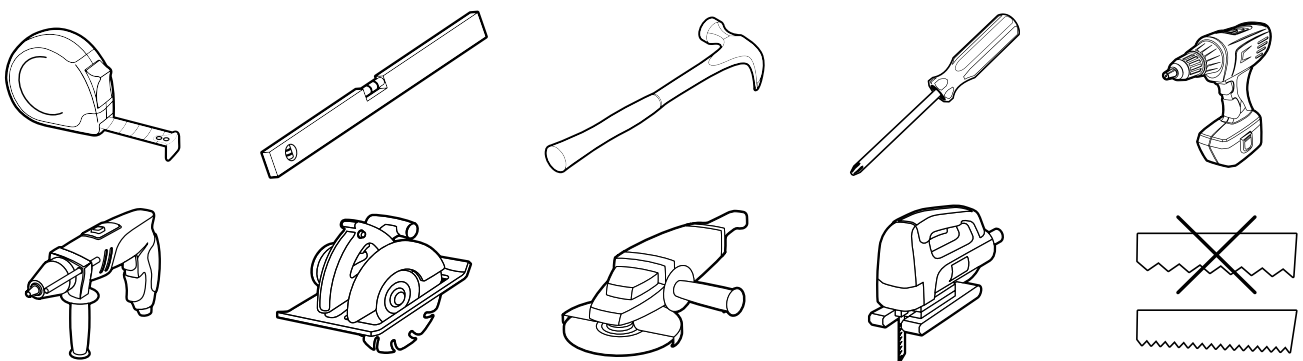
A paneleket is a léceket időnként meg lehet tisztítani tisztítószerez oldattal oldószer nélkül, amelynek a hőmérséklete nem lépi túl a 40°C-ot. Ne használjon higítókat és más hasonló, maró hatású folyadékokat. A felületet a tisztítás után mossa le tiszta vízzel. Tisztítás előtt ellenőrizze a mosószert egy apró, láthatatlan helyen.

**ÁBRÁK FELIRATAI:** / **1.1.** A vízszintes lécek beépítése. / **1.2.** Szigetelő réteg lefektetése, párazáró fólia beépítése. / **1.3.** Függőleges lécek beépítése. / **2.1.** A válfákat beépítjük a fém szerkezethez. / **2.2.** A hőszigetelés beépítése. / **2.3.** Párazáró fólia beépítése. / **2.4.** A fémprofilok szerelése a horgokhoz, a horgok kiálló részeit ki kell egyenesíteni. / **2.5.** Az éleken, 400 mm-enként, további segédlemezt építünk be, amihez az élvédőt fel lehet erősíteni. / **2.6.** Vízszintes metszet. / **3.1.** Zárószegélyek az alsó szellőző profil SV-11.5. / **3.2.** Az elején egy kezdő léceket építünk meg, majd a zárószegélyeket. **FIGYELEM!** Megfelelő méretű csavart kell használni. / **3.3.** A panelt két részre vágjuk - az egyiket beszereljük elsőnek, a másikat a sor végén használjuk fel. / **3.4.** Az első panelt beakasztjuk az S.LS... lécre, felcsavarozzuk a panelt csavarokkal az erre furatokban. / **3.5.** A szerelésnél meg kell tartani a dilatációs hézagokat, úgy, hogy a panel (panel sort) vízszintesen el lehessen csúsztatni. / **3.6.** Mindegyik panelt az előzőbe akasztjuk be lefelé és oldalra mozgatva. / **3.7.** A csavarokat a szerelőfurat közepébe csavarjuk be. / **3.8.** Az utolsó panelt és a bevágott véget az egymással már összekötött elemek nyelhe megemelésével ültetjük be. / **3.9.** A következő sort újra egy elvágott panellel kezdjük. A panelek csatlakozásának a következő sorban az előző sor paneljeinek felében kell lenniük. / **3.10.** Vízszintezővel ellenőrizni kell a beépítés helyességét. / **3.11a-3.11b.** A fal felső szélénél kétrészes, szellőzős FS-262 léceket használunk, előbb a lécc első részét rögzítve. / **3.12.** A panel utolsó, megfelelő magasságra bevágott sorának beépítése. / **3.13-3.14.** Dilatáció az FS-252 léccnél. / **3.15-3.16.** Dilatáció az FS-262 léccnél. / **3.17-3.18.** A Solid panelek csatlakoztatása a siding panelekkel. / **3.19.** A lécek fazettáknál történő alkalmazása - FS- 252 lécc esetén meg kell tartani kb. 5 mm távolságot a fal szélétől a szellőzéshez. / **4.1-4.2.** Alépitmény ablak/ajtónyílások körül – fa. / **4.3.** Alépitmény ablak/ajtónyílások körül – fém. / **4.4.** Záró elemek alkalmazása ablak/ajtónyílások beépítésénél. / **4.5-4.9.** Ablak/ajtónyílások beépítése külső élvédő alkalmazásával. / **5.1.** A lap felszerelése ablaknyílás körül. / **5.2-5.3.** PZ-607 profil beépítése külső parapetként (kültéri használatra készült PUR hab használatával). / **5.4.** PZ-607 profil beépítése ablak csapószárnyként. / **5.5-5.6.** Záró elemek beépítése (NW-607 belső élvédő).

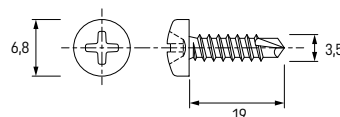
**ПАНЕЛИ И ОТДЕЛОЧНЫЕ ПЛАНКИ • ПАНЕЛЬДЕР ЖӘНЕ ӘРЛЕУ ЕНСІЗ ЖҰҚА ТАҚТАЙШАЛАРЫ • ПАНЭЛЬ І АДДЗЕЛАЧНЫЯ ПЛАНКІ • ПАНЕЛІ І ПЛІНТУС • PANOURI ŞI PROFILE DE FINISARE • ПАНЕЛИ И ДОВЪРШИТЕЛНИ ПРОФИЛИ • PANELEK ÉS ZÁRÓLÉCEK**



**ИНСТРУМЕНТЫ • РАЛ-САЙМАНДАР • ИНСТРУМЕНТЫ • ИНСТРУМЕНТИ • UNELTE • ИНСТРУМЕНТИ • ESZKÖZÖK**



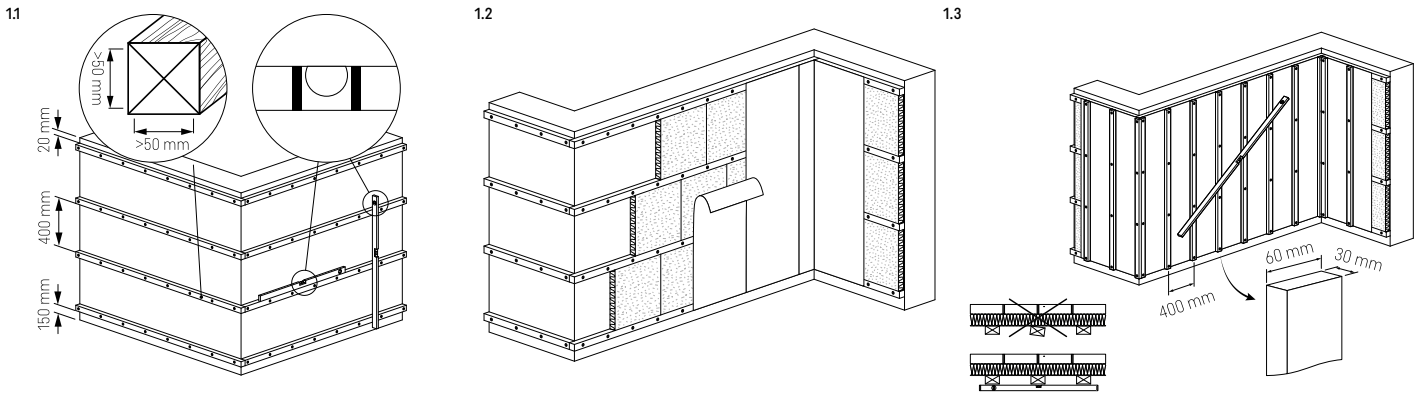
Шурупы для установки на деревянной обрешетке / ағаш құрылымын орнату үшін арналған бұрандалар / шурупы для сборки на дравляной канструкцїи / саморїзи для монтажу на дерев'яной конструкцїи / şuruburi pentru montajul pe structură din lemn / винтовe за монтаж върху дървена конструкция / faszerkezetre történő szereléshez használt csavarok



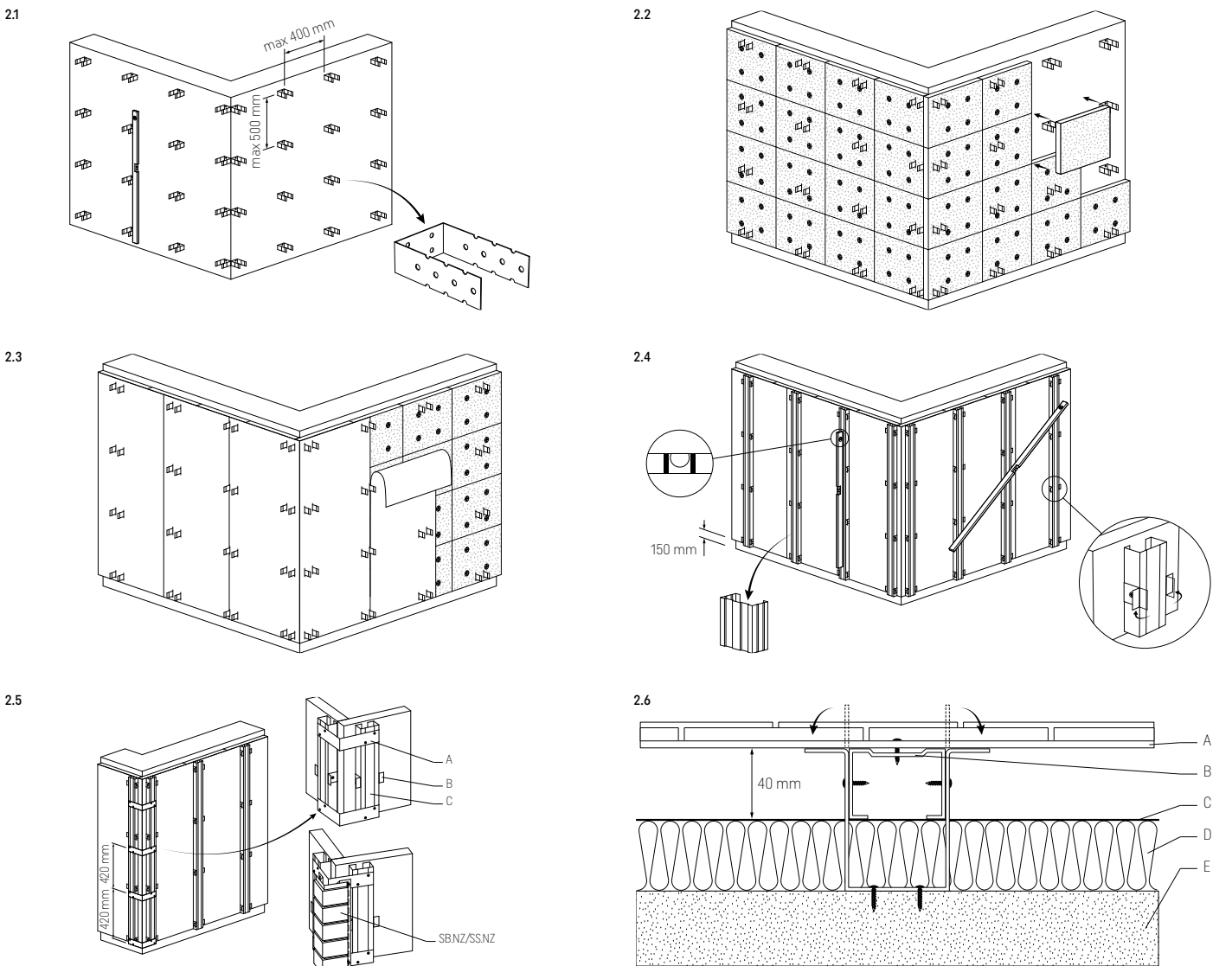
Шурупы для установки на металлической обрешетке / металлды монтаждауға арналған бұрандалар / шурупы для сборки на металїчней канструкцїи / саморїзи для монтажу на металевей конструкцїи / şuruburi pentru montarea pe structură din metal / винтовe за монтаж върху метална конструкция / fémserkezetre történő szereléshez használt csavarok



**1. ДЕРЕВЯННАЯ НЕСУЩАЯ КОНСТРУКЦИЯ • АҒАШ САЛМАҚ ТҮСЕТІН ҚҰРАСТЫРЫЛЫМ • ДРАҰЛЯНАЯ АПОРНАЯ КАНСТРУКЦЫЯ • НЕСУЧА ДЕРЕВ'ЯНА КОНСТРУКЦІЯ • CONSTRUCTIE PORTANTĂ DIN LEMN • ДЪРВЕНА НОСЕЩА КОНСТРУКЦИЯ (СКАРА) • FA TARTÓSZERKEZET**



**2. МЕТАЛЛИЧЕСКАЯ НЕСУЩАЯ КОНСТРУКЦИЯ • МЕТАЛЛ САЛМАҚ ТҮСЕТІН ҚҰРАСТЫРЫЛЫМ • МЕТАЛІЧНАЯ АПОРНАЯ КАНСТРУКЦЫЯ • НЕСУЧА МЕТАЛЕВА КОНСТРУКЦІЯ • CONSTRUCTIE PORTANTĂ DIN METAL • МЕТАЛНА НОСЕЩА КОНСТРУКЦИЯ (СКАРА) • FÉM TARTÓSZERKEZET**

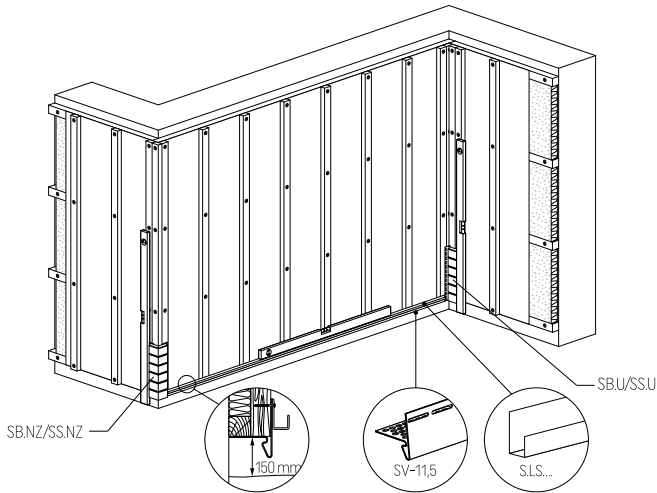


A - Вспомогательная пластина • Қосымша тілімше • Даламोजना пласціна • Допоміжна бляха • Tablă auxiliară •  
 Дополнителен метален лист • Segédlemez  
 B - Скоба • Қапсырма • Клямар • Скоба • Clemă • Скоба • Rögztítő karos  
 C - Алюминиевый профиль • Алюминий профилі • Алюмініевы профіль • Алюмініевий профіль • Profil din aluminiu •  
 Алюминиев профил • Aluminiu profil

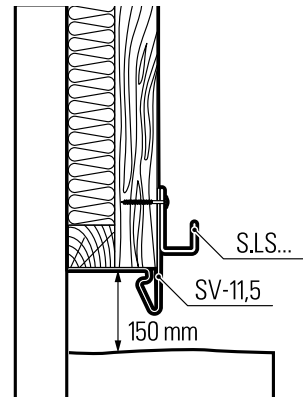
A - Панель • Панель • Панель • Панель • Rapou • Панел • Panel  
 B - Алюминиевый профиль • Алюминий профилі • Алюмініевы профіль • Алюмініевий профіль • Profilul din aluminiu •  
 Алюминиев профил • Aluminiu profil  
 C - Пароизоляция • Буды оцшаулау • Параізаляцыя • Пароізоляція • Bariera de vapori • Парна барьера •  
 Páraszigetelés  
 D - Утепление • Жыльту • Уцяпленне • Отаплення • Izolație termică • Теплоизоляция • Hőszigetelés  
 E - Стена • Қабырға • Сцяна • Стіна • Perete • Стена • Fal

### 3. ЭТАП МОНТАЖА • МОНТАЖДАУ КЕЗЕҢДЕРІ • ЭТАП МАНТАЖУ • ЕТАПИ МОНТАЖУ • ЕТАРЕЛЕ МОНТАЖУЛУИ • ЕТАПИ НА ИНСТАЛАЦИЯ • A BEÉRÍTÉS SZAKASZAI

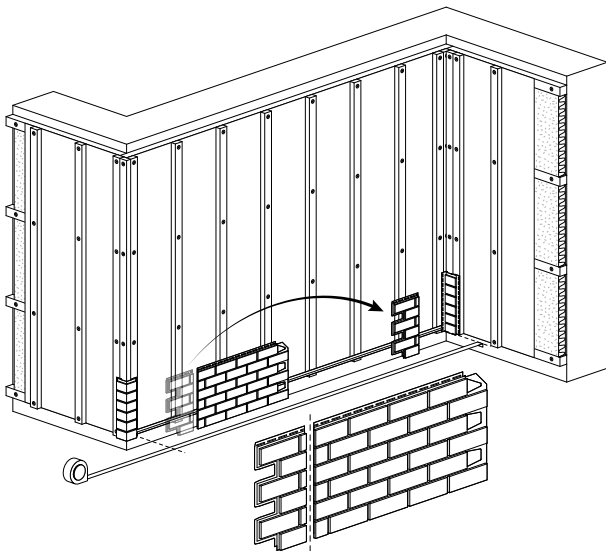
3.1



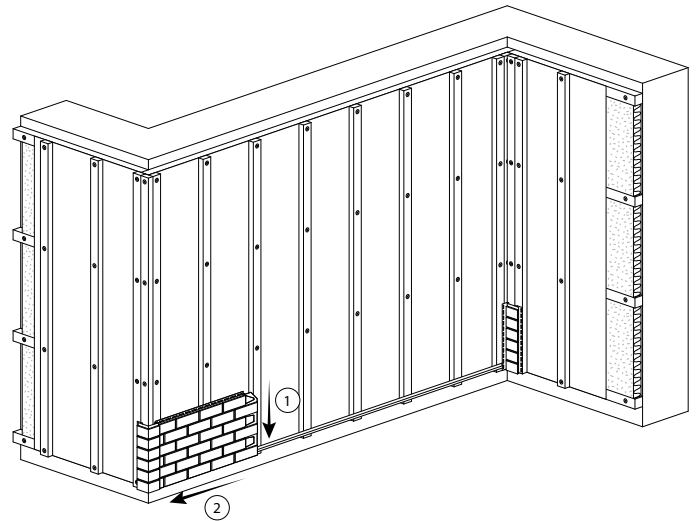
3.2



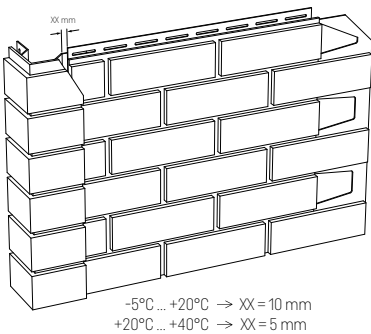
3.3



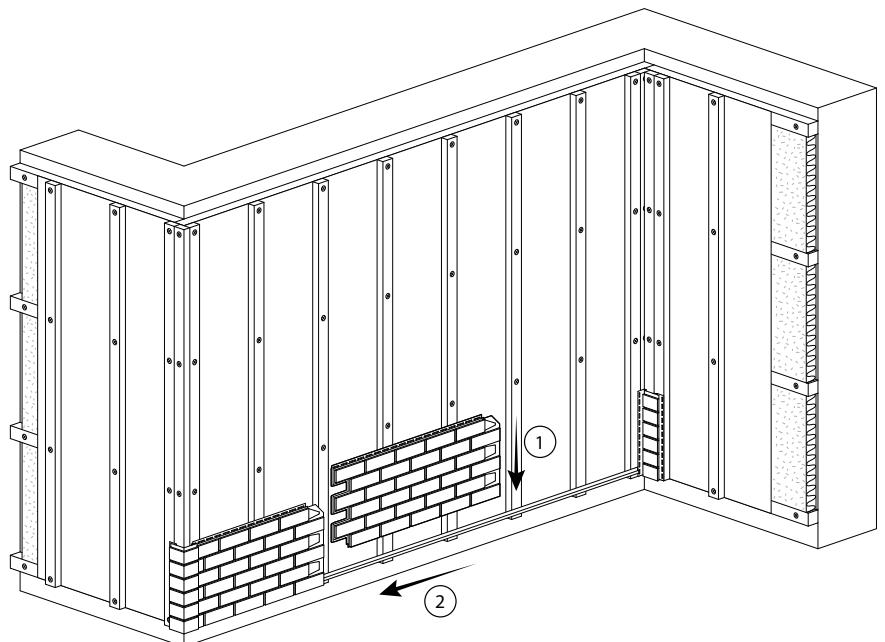
3.4



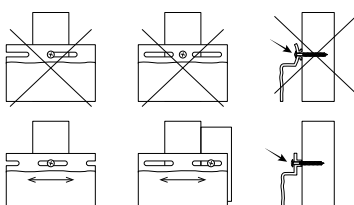
3.5



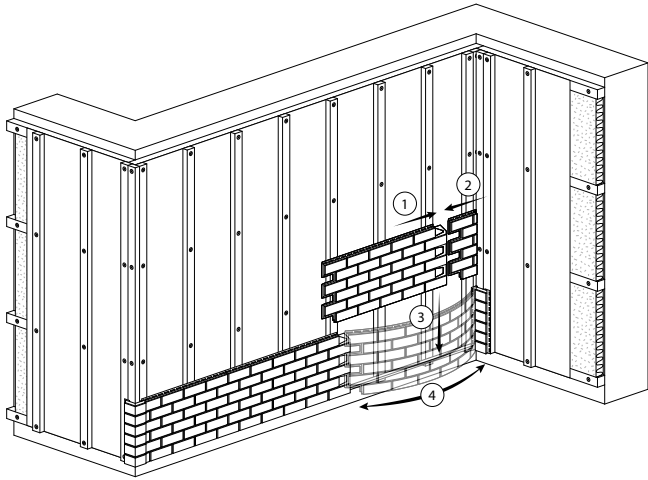
3.6



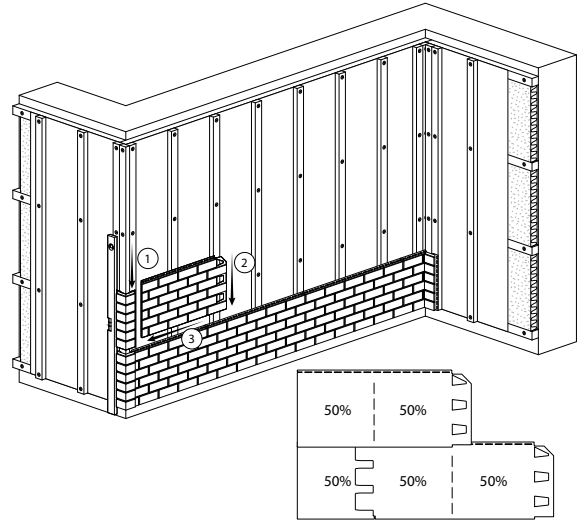
3.7



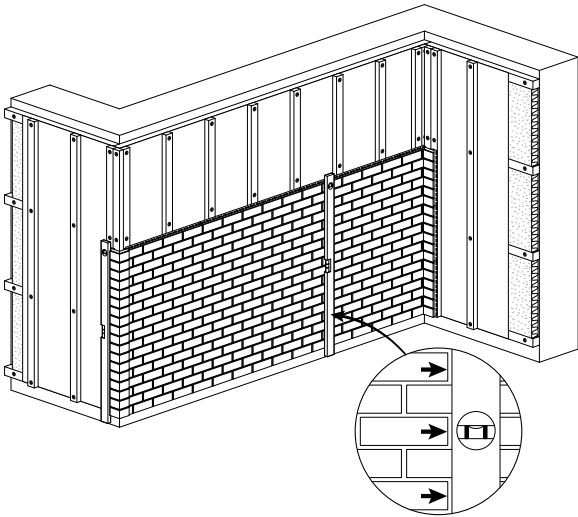
3.8



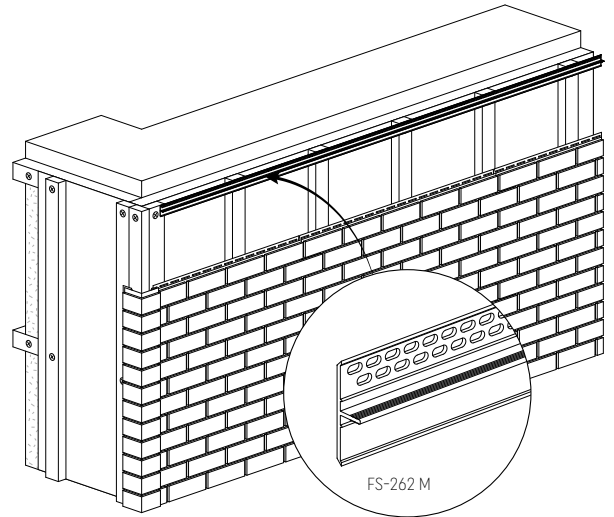
3.9



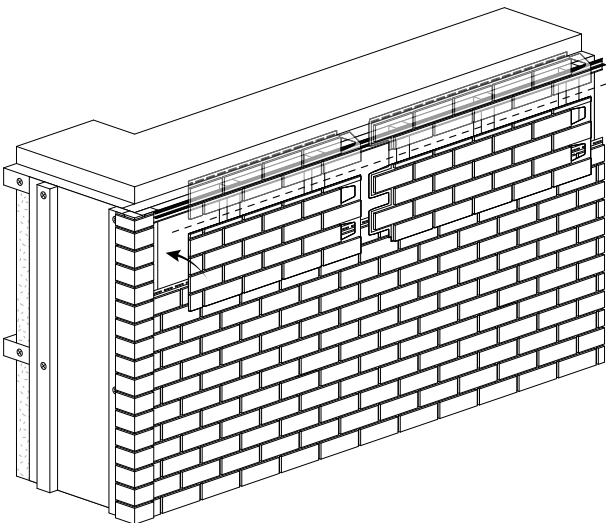
3.10



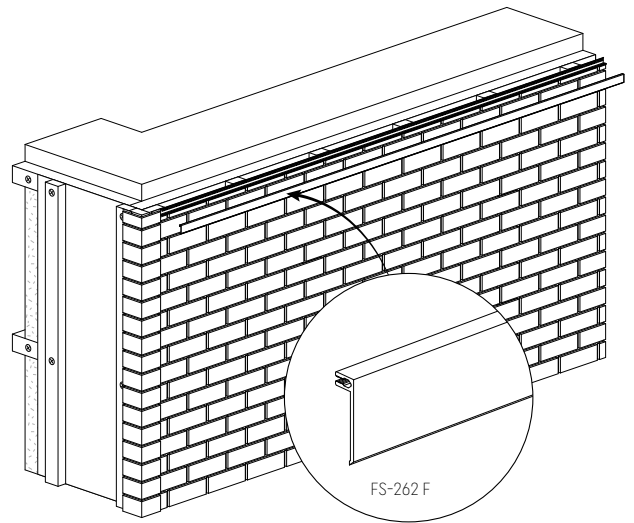
3.11 a



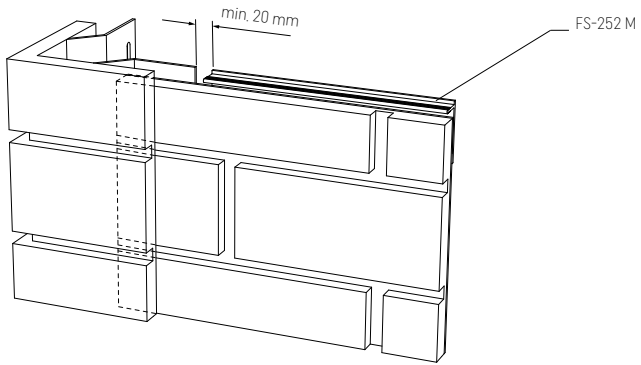
3.11 b



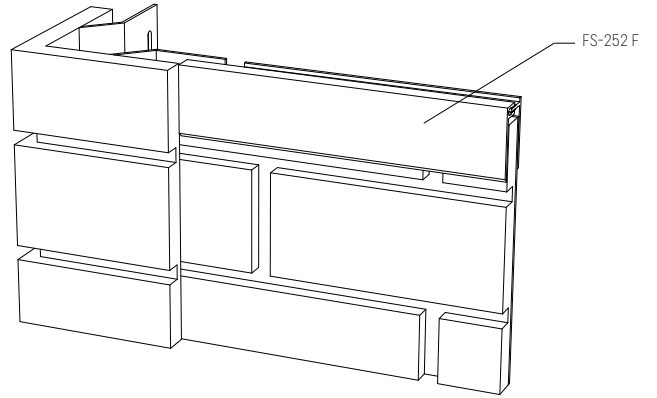
3.12



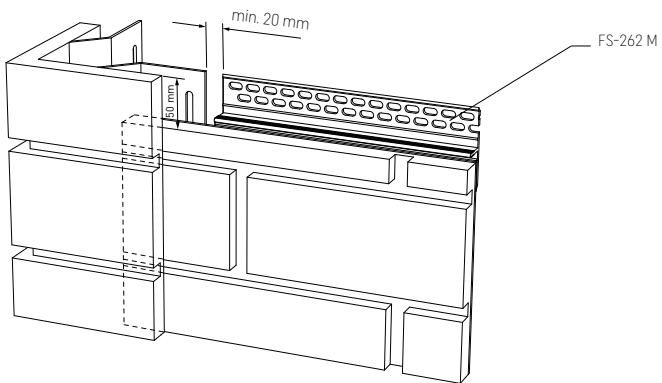
313



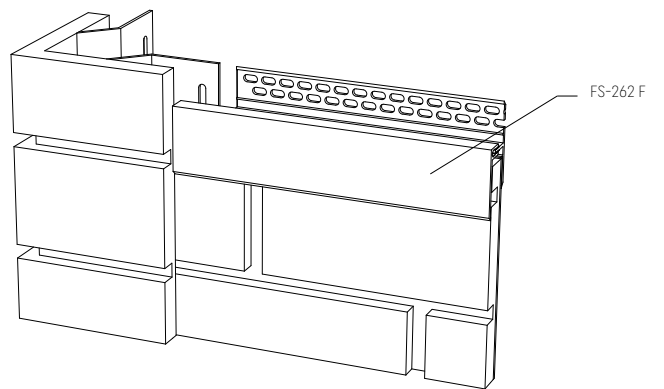
314



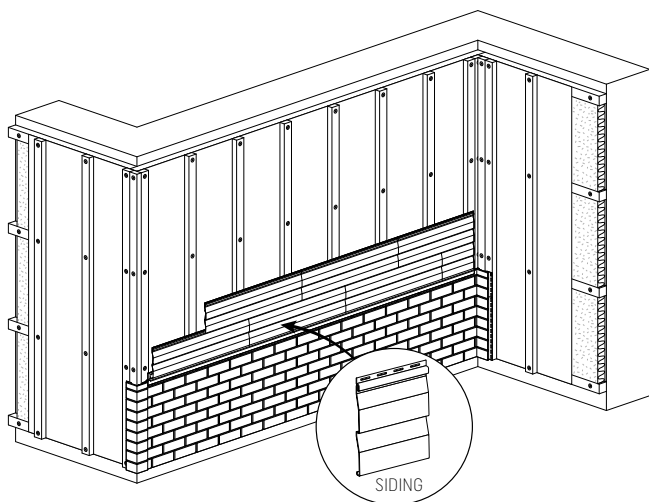
315



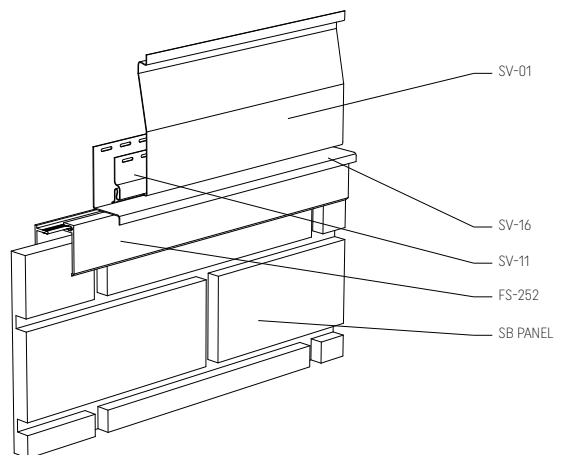
316



317

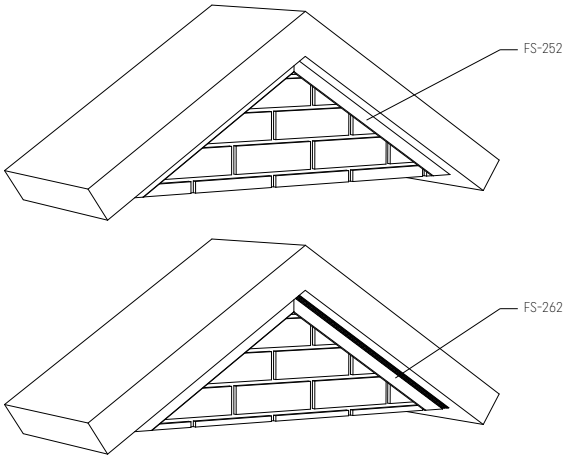


318



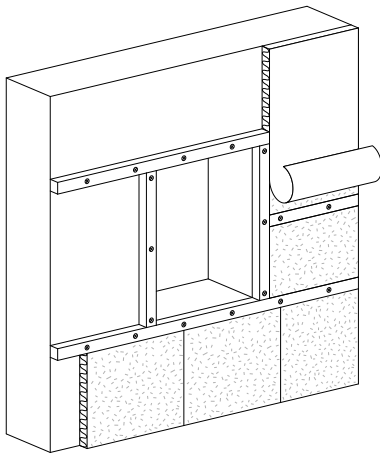
### 3. ЭТАП МОНТАЖА • МОНТАЖДАУ КЕЗЕҢДЕРІ • ЭТАП МАНТАЖУ • ЕТАПИ МОНТАЖУ • ЕТАРЕЛЕ МОНТАЖУЛУИ • ЕТАПИ НА ИНСТАЛАЦИЯ • А ВЕЭРІТЭС SZAKASZAI

3.19

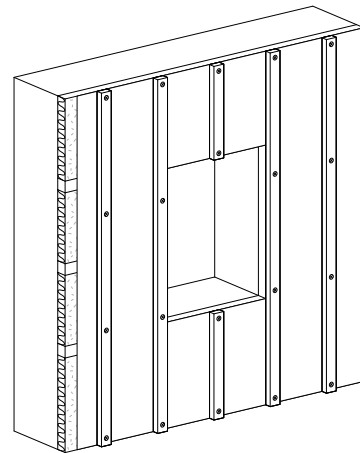


### 4. ЭТАП МОНТАЖА - ОКНА, ДВЕРЬ • МОНТАЖДАУ КЕЗЕҢДЕРІ - ТЕРЕЗЕЛЕР, ЕСІКТЕР • ЭТАП МАНТАЖ - ВОКНЫ, ДЗВЕРЫ • ЕТАПИ МОНТАЖУ - ВІКНА, ДВЕРІ • ЕТАРЕЛЕ МОНТАЖУЛУИ - FERESTRE, USI • ЕТАПИ НА ИНСТАЛАЦИЯ - ПРОЗОРЦИ, ВРАТИ • ВЕЭРІТЭСІ VÁLTOZATOK - АВЛАК, АЈТÓ

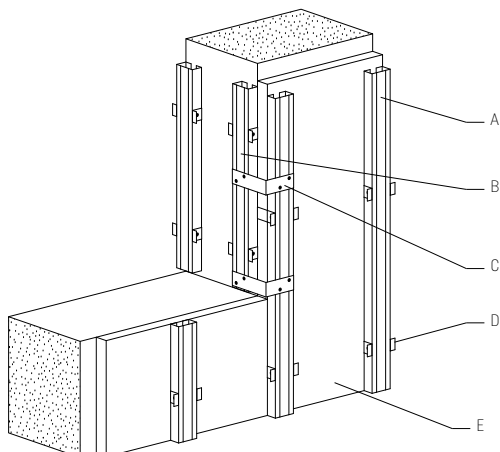
4.1



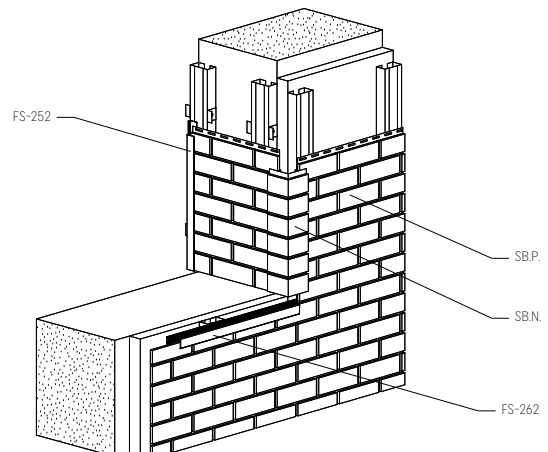
4.2



4.3



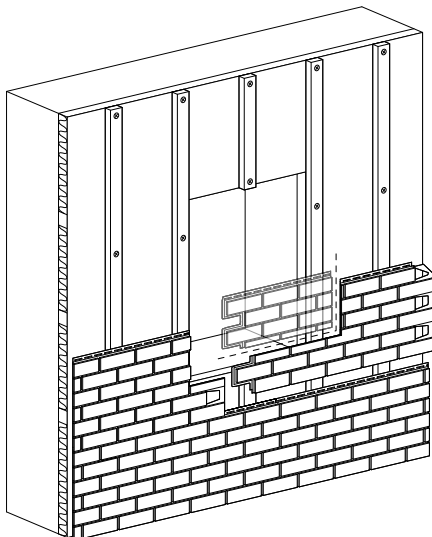
4.4



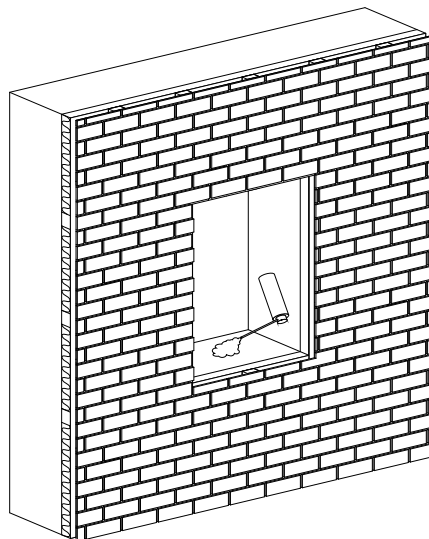
A - Алюминиевый профиль • Алюминий профилі • Алюмінієвы профіль • Алюмінієвий профіль • Profilul din aluminiu • Алюминиев профил • Aluminium profil  
 B - Алюминиевая пластина • Алюминий профилі • Алюмінієва пласціна • Алюмінієвий профіль • Profilul din aluminiu • Алюминиев профил • Aluminium profil  
 C - Вспомогательная пластина • Қосымша тілімше • Допоміжна пласціна • Допоміжна бляха • Tablă auxiliară • Дополнительный метален лист • Segédlemez  
 D - Скоба • Қапсырма • Клямар • Скоба • Clemă • Скоба • Rögzítő karocs  
 E - Утепление • Жылыту • Уцяпленне • Теплоізоляція • Izolație termică • Теплоізоляція • Hőszigetelés

**5. ЭТАП МОНТАЖА - ОКНА, ДВЕРИ И ПРОФИЛЬ PZ-607 • МОНТАЖДАУ КЕЗЕҢДЕРІ - ТЕРЕЗЕЛЕР, ЕСІКТЕР ПРОФИЛЬ PZ-607 • ЭТАП МАНТАЖУ - ВОКНЫ, ДЗВЕРЫ ПРОФІЛЬ PZ-607 • ЕТАПИ МОНТАЖУ - ВІКНА, ДВЕРІ ПРОФІЛЬ PZ-607 • ЕТАРЕЛЕ МОНТАЈУЛУИ - FERESTRE, PROFIL USI DE PZ-607 • ЕТАПИ НА ИНСТАЛАЦИЯ - ПРОЗОРЦИ, ВРАТИ ПРОФИЛА PZ-607 • VEÉRÍTÉSİ VÁLTOZATOK - AVLAК, AJTÓ ПРОФИЛА PZ-607**

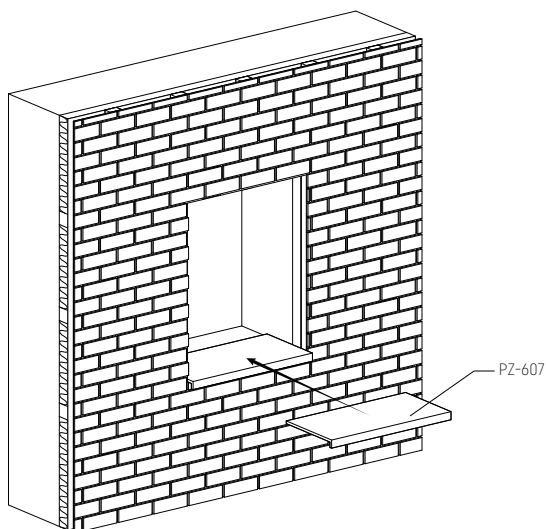
5.1



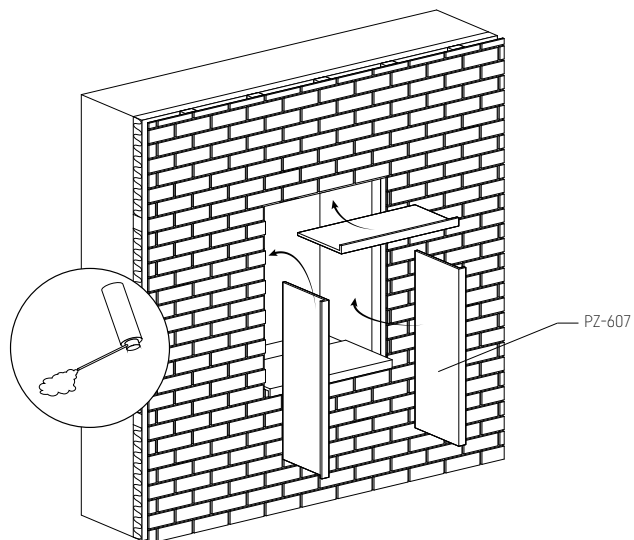
5.2



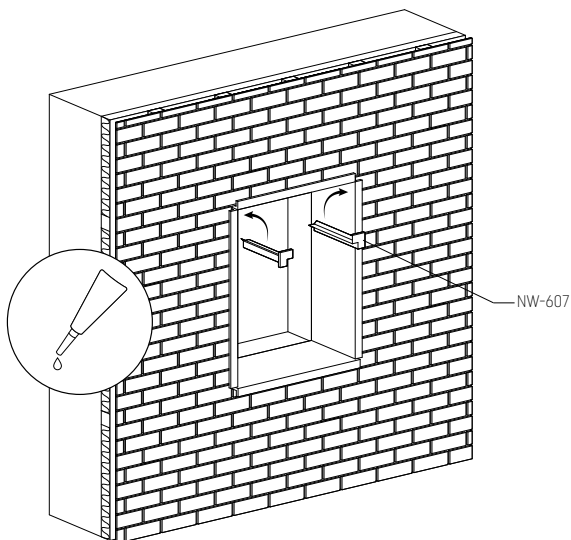
5.3



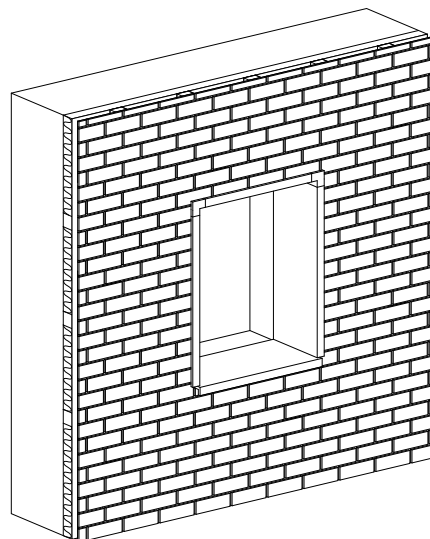
5.4



5.5



5.6



vox.pl

Profile VOX sp. z o.o. sp. k.  
ul. Gdynska 143  
62-004 Czerwonak  
Poland

